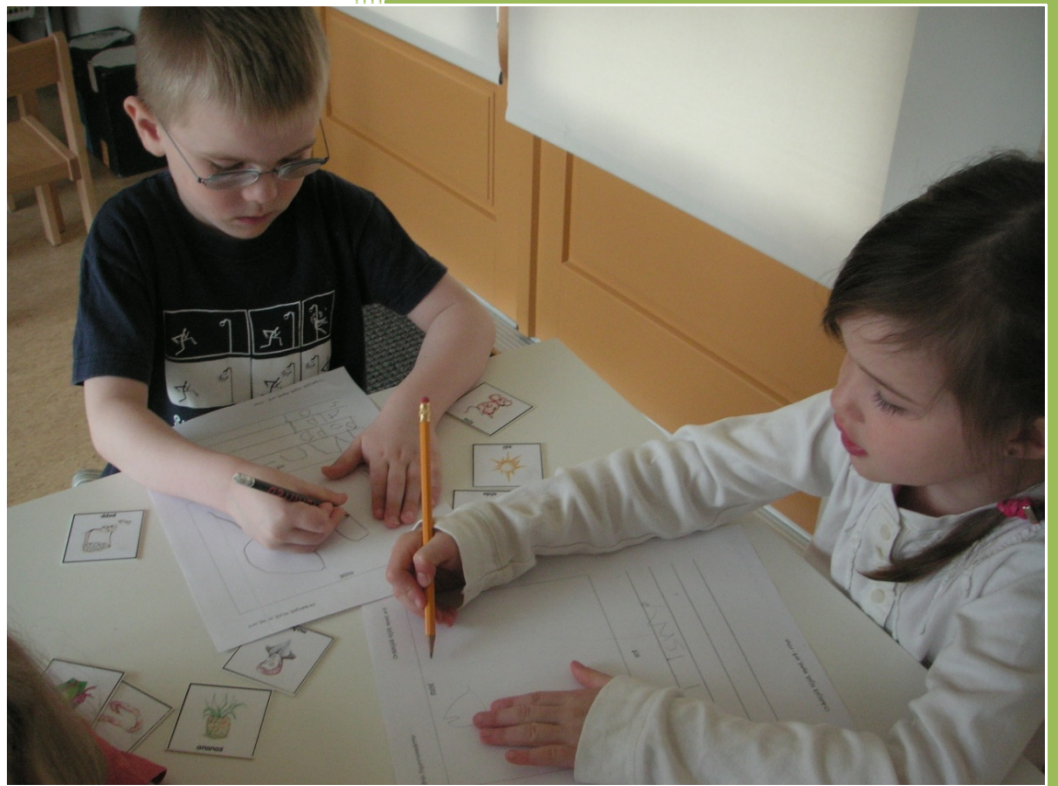


Reynisholt

Starfsáætlun 2011-2012



Leikskólasvið Reykjavíkurborgar

Efnisyfirlit

Inngangur	2
Starfsáætlun leikskóla	2
Mat á leikskólastarfi og umbótaáætlun	3
Innra mat leikskólans	3
Ytra mat.....	4
Umbótaáætlun samkvæmt niðurstöðum innra- og ytra mats	5
Áherslur leikskólans fyrir næsta leikskólaár	6
Markmið vetrarins í umhverfismálum.....	7
Markmið vetrarins í lífsleikni.....	7
Markmið vetrarins í málrækt.....	8
Skipulagsdagar og hefðir.....	9
Áherslur leikskólans vegna Starfsáætlunar Leikskólasviðs	9
Starfsþróunaráætlun	10
Starfsmannahópurinn	10
Barnahópurinn.....	11
Foreldrasamvinna	12
Samstarf leik- og grunnskóla.....	12
Fylgirit.....	13

Inngangur

Samkvæmt 13. grein laga um leikskóla nr. 90/2008 vinna leikskólar eftir aðalnámskrá fyrir leikskóla. Hver og einn leikskóli setur upp sína skólanámskrá þar sem fram kemur á hvern hátt leikskólinn uppfyllir þau viðmið sem þar eru sett fram. Skólanámskráin er aðgengileg á heimasíðu leikskólans <http://www.reynisholt.is>

Leikskólinn Reynisholt er staðsettur í fallegum trjálundi í næsta nágrenni við Reynisvatn. Hann var formlega opnaður 30. nóvember 2005. Reynislundur er útivistarsvæði við hlið leikskólans sem hannað var og unnið af foreldrum og starfsmönnum vorið 2010. Leikskólinn fékk Grænfánann 30. nóvember 2010.

Strax í upphafi leikskólastarfsins var hafist handa við að innleiða þær áherslur sem leikskólinn vinnur eftir en það er lífsleikni í leikskólastarfi með sérstakri áherslu á jóga með börnum, umhverfismennt og þróunarverkefnið „Orð af orði orðs mér leitaði“ sem hefur verið í gangi síðan 2008 og lýkur nú á þessu ári. Leikskólinn hefur fengið styrk til að taka þátt í Comeníusarverkefni næstu tvö árin 2011-2013.

Starfsáætlun leikskóla

Leikskólasvið Reykjavíkurborgar hefur þá stefnu að ár hvert skulu leikskólar borgarinnar og sjálfstætt starfandi leikskólar sem njóta styrkja frá Reykjavíkurborg skila starfsáætlun fyrir komandi leikskólaár, eins og kveðið er á um í lögum um leikskóla nr. 90/2008. Þar er jafnframt kveðið á um að starfsáætlun skuli lögð fyrir foreldraráð leikskólans til umsagnar.

Tilgangur starfsáætlunar er að gera skólaþróun leikskólans markvissa með árangursmiðuðum markmiðum og umbótamiðuðu innra mati. Hún á að sýna starfsfólki, foreldrum og rekstraraðilum hvernig starf leikskólans gekk á síðasta leikskólaári og hvernig unnið verði að umbótum og nýjum verkefnum á því næsta.

Starfsáætlun leikskólans tekur gildi 1. september ár hvert og skal skilað rafrænt til Leikskólasviðs fyrir 1. júlí. Starfsáætlanir eru lagðar fyrir Leikskólaráð til samþykktar.

Í starfsáætlun leikskólans skulu koma fram:

- Matsaðferðir leikskólans og umbótamiðuð áætlun sem unnin er út frá niðurstöðum innra og ytra mats.
- Áherslur í leikskólastarfinu sem ætlunin er að vinna að, markmið, leiðir að markmiðunum áætlun um hvernig þau verða metin.
- Áherslur í starfsáætlun Leikskólasviðs sem leikskólinn vinnur að.
- Starfþróunaráætlun leikskólans og upplýsingar um starfsmannamál.
- Fjöldi barna, kynjahlutfall, dvalarstundir, fjöldi barna sem njóta sérkennslu og fjöldi barna af erlendum uppruna.
- Upplýsingar um foreldraráð, foreldrafundi og foreldraviðtöl.
- Skóladagatal fyrir árið.

Mat á leikskólastarfi og umbótaáætlun

Tilgangur innra mats er að leggja faglegan grundvöll að endurbótum í leikskólastarfi og vinna kerfisbundið að því að auka gæði þess og gera það skilvirkara.

Markmið innra mats samkvæmt lögum um leikskóla er að:

- Veita upplýsingar um skólastarf, árangur þess og þróun til fræðsluyfirvalda, starfsfólks leikskóla, viðtökuskóla og foreldra.
- Tryggja að starfsemi leikskóla sé í samræmi við ákvæði laga, reglugerða og aðalnámskrár leikskóla.
- Auka gæði náms og leikskólastarfs og stuðla að umbótum.
- Tryggja að réttindi barna séu virt og að þau fái þá þjónustu sem þau eiga rétt á samkvæmt lögum.

Skólanámskrá leikskólans er skrifleg lýsing á því sem gert er í leikskólanum og á því sem á að gera. Þar koma fram bæði markmið og leiðir leikskólans. Skólanámskrá leikskólans setur því viðmið fyrir matið.

Tilgangur ytra mats er að safna upplýsingum um viðhorf foreldra leikskólabarna og starfsmanna til að nota við innra mat leikskólans. Að auki er það liður í ytra mati Leikskólasviðs og/eða Menntamálaráðuneytis.

Innra mat leikskólans

Skipulagsdagur í maí ár hvert er helgaður mati á starfinu. Í ár var farið yfir Eccers kvarðann, og umhverfisgátlisti var lagður fyrir starfsmenn. Einnig skiptum við starfsmönnum niður í þrjá hópa þar sem ákveðnar spurningar voru lagðar til grundvallar um líðan starfsmanna í starfi og hvað við gætum gert til að gera enn betur.

Lagður var fyrir alla starfsmenn listi sem metur stöðu lærdómssamfélags skólans. Við greiningu gagnanna kom í ljós að lærdómssamfélagið á sterkan grunn í skólanum. Það sem helst mátti bæta var samstarf milli starfsmanna með það að leiðarljósi að efla nám barna.

Varðandi matið um líðan starfsmanna voru eftirfarandi spurningar hafðar í huga:

- Vinnur starfsfólk vel saman og styður hvert annað félagslega?
- Myndar starfsfólk samhentan og hugmyndaríkan starfshóp?
- Leggur starfsfólk sitt af mörkum til að mynda góðan starfsanda innan leikskólans?
- eru fjölbreyttir hæfileikar starfsfólks metnir að verðleikum og þá á þeim byggt?

Hljóm-2 var tekið að hausti og unnið sérstaklega með þau börn sem þurftu á því að halda. Árangurinn var svo metinn með því að taka Hljóm aftur í febrúar. Niðurstöður voru kynntar öllum foreldrum. Unnið er með ferilmöppur fyrir hvern einstakling þar sem haldið er utan um skráningar varðandi þroska barnsins og flest það er lítur að þroska og framför barnsins í leikskólanum og mætti í raun nefna það einstaklingsnámskrá barnsins. Sérstök einstaklingsnámskrá var unnin með þeim börnum sem þurftu sérstakan stuðning.

Deildarstjórar unnu með matslistann Sjálfsmynd og félagsfærni fyrir hvert barn á deildinni.

Samskiptabækur voru notaðar með ákveðna einstaklinga þar sem bókin fór heim einu sinni í viku hjá sumum börnum en daglega hjá öðrum. Margir fundir voru haldnir bæði með

fulltrúum frá þjónustumiðstöðinni og öðru teymi sem að því komu m.a. með talmeinafræðingi, sjúkráþjálfara og öðrum greiningaraðilum.

Niðurstöður voru almennt góðar úr öllum þeim þáttum sem skoðaðir voru en þó aldrei svo að ekki megi gera enn betur og verður því gerð betri skil í kaflanum um umbótaáætlun.

Símenntun fór fram í formi fyrirlestra og námskeiða á skipulagsdögum. Fyrirlestur var m.a. um Umhyggju og slökun og málþroska barna og var Ingibjörg M. Gunnlaugsdóttir frá Leikskólasviði með okkur einn skipulagsdag til að skerpa á þessum áherslum. Sameiginlegur námskeiðsdagur Birtu leikskólanna var haldinn á laugardegi á Akranesi í maí 2010 um jóga og jógaleiki með börnum.



Annað efni sem tekið var fyrir var kynning leikskólastjóra á 22 klukkustunda jóganámskeiði sem leikskólastjóri sótti vorið 2010 hjá Gurudass Kaur indverskum jógakennara. Aðstoðarleikskólastjóri hélt námskeið fyrir starfsmenn á skipulagsdegi varðandi umhverfismál og útikennslu. Leikskólastjóri og aðstoðarleikskólastjóri héldu fræðslufundi með hverri deild fyrir sig einu sinni yfir veturinn þar sem farið var yfir áherslur leikskólans og hvernig gengur að vinna með þær á hverri deild fyrir sig.

Einn leikskólakennari sótti námskeið hjá Greiningarstöðinni um Siðferði og samskipti og annar kennari sótti ráðstefnu um Vísindi og tónlist. Einn leiðbeinandi sótti fagnámskeið 1 í maí mánuði. Sérkennslustjóri sótti námskeið í árangursríkri málörvun einnig sótti hann ásamt tveimur starfsmönnum þjálfunarnámskeið vegna atferlisþjálfunar. Tákn með tali var tekið fyrir með starfsmannahópnum á skipulagsdegi og kom Sigrún Grendal talmeinafræðingur og hélt erindi fyrir starfsmenn.

Starfsmannahandbók var lagfærð og endurskoðuð.

Ytra mat

Foreldrakönnun Leikskólasviðs var lögð fyrir foreldra 2011. Í heildina voru niðurstöðurnar góðar fyrir leikskólann og geta starfsmenn verið ánægðir með það sem þar kom fram. Þar kom m.a. fram að foreldrar eru ánægðir með leikskólann og telja honum vel stjórnað. Þau atriði sem starfsmenn þurfa að skoða betur er hvernig foreldrar koma að því að gera einstaklingsnámskrá með barninu sínu og á hvern hátt þeir geta haft áhrif á innra starf og innra mat leikskólans. Starfsmenn hafa verið að bæta sig í því hvernig staðið er að kynningu nýrra starfsmanna undanfarin ár en mega þó gera enn betur.

Þess ber að geta að sumarið 2010 fékk foreldrafélag leikskólans styrk frá forvarna- og framfarasjóði Reykjavíkurborgar til að vinna að því að hanna og gera útsvæði við hliðina á lóð leikskólans. Þetta var mikill fengur fyrir leikskólann að foreldrar ásamt aðstoðarleikskólastjóra og nokkrum starfsmönnum skyldu hanna og vinna lundinn okkar góða

sem nefnist Reynislundur. Þarna fór fram kvöld- og helgarvinna sem margir lögðu hönd á plóginn með og skapaðist þarna samvinna á þessu eftirminnilega sumri þar sem foreldrar og starfsmenn lögðu sameiginlega á vogarskálarnar vinnu öðrum til eftirbreytni.

Unnið hefur verið að þróunarverkefninu Orð af orði sem miðar að eflingu almennrar málvitundar barna í gegnum leikskólastarfið. Þetta er þriðji veturinn sem unnið hefur verið með þessa áherslupætti og hefur börnunum verið fylgt eftir upp í Sæmundarskóla. Strax fyrsta haustið kom fram betri árangur barna frá Reynisholti samkvæmt þeim athugunum á þeim þáttum sem verkefnið beindist að. Síðasta vetur var minni munur en áður hafði mælst. Að okkar mati hefur verkefnið verið afar gagnlegt og foreldrar komið jákvætt að því auk þess sem starfsmenn telja að verkefnið hafið stuðlað að jákvæðum samskiptum við grunnskólann.

Umbótaáætlun samkvæmt niðurstöðum innra- og ytra mats

Niðurstöður varðandi Eccers kvarðann voru í heild sinni nokkuð góðar en það sem helst þarf að bæta er hvernig við vinnum með elstu börnin á yngstu deildinni. Hversu mikið við samnýtum húsnæðið og hvaða leikir og viðfangsefni eru í boði. Við stefnum að því að börnin á Bjartalundi fari meira í heimsóknir yfir á aðrar deildir leikskólans. Salurinn og opin svæði verði samnýtt betur og einn föstudagur í mánuði verði sameiginlegt val fyrir allan leikskólann. Unnið verður að námskrá fyrir þriggja ára börnin næsta vetur en með því teljum við að komið verði til móts við þarfir elstu barnanna á yngstu deildinni.

Það sem kom best út var kaflinn um Umönnun og daglegt líf en það sem helst þarf að athuga er hvernig við nýtum húsnæði leikskólans betur og þann búnað sem er til staðar í leikskólanum. Stjórnendur ásamt deildastjórum munu næsta vetur vinna að leiðum til að efla starfsmenn í að nýta betur húsnæðið og þann búnað sem er til staðar í skólanum.

Samkvæmt matslista á stöðu lærdómssamfélags mátti bæta samstarf á milli kennara og munu deildarstjórar vera ábyrgir fyrir að efla það t.d. með því að fá að fylgjast með öðrum kennurum í starfi s.s. í listalundi, jógastund og útinámi.

Umhverfismenntin er á réttri leið og bentu niðurstöður til að vel hefur verið staðið að öllum þáttum þar bæði hvað varðar umhverfisráð leikskólans og matið með börnunum. Niðurstöður hafa verið kynntar starfsmönnum og tillögur til úrbóta

Varðandi niðurstöður um líðan starfsmanna kom fram að starfsmenn telja almennt að hópurinn sé jákvæður í að finna lausnir, hjálpsemi sé ríkjandi og sveigjanleiki. Starfsmenn telja sig vinna faglega og að hópurinn sé duglegur að hlúa vel hvert af öðru og gefa sól á bakið. Átakið hjólað í vinnuna hafi verið frábær tilbreyting og eflt okkur í samkeppni og töflugríni. Það má taka fram að starfsmannahópurinn var í 10. sæti í Reykjavík miðað við fjölda starfsmanna.



Það sem starfsmenn telja að megi bæta í samskiptum milli starfsmanna var meðal annars að fá jóga fyrir starfsmenn meira inn í leikskólann eftir vinnu eins og undanfarin ár. Síðastliðna vorönn hefur ekki verið jóga í boði fyrir starfsmenn eftir vinnu eins og áður. Einnig kom fram að starfsmenn mega vera duglegri að miðla hugmyndum sín á milli t.d. með listalundinn og hópastarfið. Starfsmannahópurinn þarf að hittast oftast eftir vinnu og komu fram nokkrar góðar hugmyndir sem hópurinn hefur rætt og mun taka til endurskoðunar. Stefnt er að því að hreyfa okkur meira og halda því átaki áfram en það geti stuðlað að hraustari starfsmannahóp en meira hefur verið um veikindi undanfarið ár en áður. Það sem við leggjum til umbóta á næsta ári er að efla betur samskipti starfsmanna og setja jákvæðni og hreyfingu á oddinn.

Við munum halda áfram að efla upplýsingastreymi til foreldra með tölvupósti og öflugri heimasíðu en tölvupóstur er sendur reglulega heim frá hverri deild fyrir sig. Auk þess sem stjórnendur senda tölvupóst af og til heim til foreldra. Markmiði næsta ár er að allir foreldrar fylli út blað er varðar áhugasvið barnsins og munum við nýta það í ferilmöppu sem einstaklingsnámskrá barnsins. Tilgangurinn er að fá foreldra meira að því að gera einstaklingsnámskrá fyrir barnið sitt.

Fræðslufundir með hverri deild verða skipulagðir næsta vetur tvisvar sinnum yfir veturinn. Tilgangurinn er að fylgjast með að unnið sé eftir áherslum leikskólans og að starfsmenn komi með hugmyndir og tjái sig um það sem vel er gert og betur má fara.

Stjórnendur eru ábyrgir fyrir því að þau atriði sem þarf að bæta verði endurskoðuð. Markmið leikskólans er alltaf að gera betur og leiðirnar að fara vel yfir það sem þarf að bæta með starfsmönnum og foreldrum.

Áherslur leikskólans fyrir næsta leikskólaár

Markmið leikskólans er að halda áfram að fylgja áherslunum okkar í lífsleikni vel eftir. Umhverfismennt, útikennsla og útijóga verður ríkjandi og hafa stjórnendur óskað eftir því að fá útideild við leikskólann í nágrenni hans.

Eftirtaldir matslistar verða lagðir fyrir veturinn 2011-2012, Sjálfshjálp og félagsfærni, umhverfisgátlisti, Barnið í brennidepli, Mat á lærdómssamfélagi og Hljóm-2 fyrir fimm ára börn. Námskrá leikskólans verður endurskoðuð og samræmd við nýja aðalnámskrá.

Sótt var um styrk hjá Landskrifstofu menntaáætlunar ESB til að taka þátt í Comeniusarverkefni fyrir skólaárin 2011-2013. Tveir starfsmenn frá Reynisholti sóttu undirbúningsfund og hlutu styrk frá Landskrifstofunni fyrir kostnaði. Verkefnið kallast „Waste not, Want not“ og er markmið þess að auka umhverfisvitund nemenda samstarfsskólanna, en þátttakendur eru frá nokkrum löndum í Evrópu. Megin hugmynd verkefnisins snýr að endurvinnslu og að nemendur þrói aukna meðvitund um þörfina á að draga úr, endurnýta og endurvinna sorp. Þannig eykst virðing fyrir náttúrunni og umhverfisvitund þeirra. Með því að vinna saman getum við séð hvernig mismunandi menningarheimar nálgast viðfangsefnið. Markmiðið er að koma á samræðum milli samstarfsaðila skólanna í því skyni að koma nemendum saman og beina sjónum þeirra á að þeirra aðgerðir munu hafa áhrif á framtíð okkar á jörðinni. Skipst verður á að vinna ákveðin

verkefni og þannig fá börn og kennarar betri skilning á því sem er líkt og ólíkt með aðildarlöndunum.

Markmið vetrarins í umhverfismálum

Að kynnst því hvernig skólar í nokkrum Evrópulöndum vinna að flokkun úrgangs og kynna okkar starf. Sótt var um styrk til að taka þátt í Comeniusarverkefninu “wast not – want not”. Tveir starfsmenn fóru á undirbúningsfund 1.-5. desember 2010 og nú í júní 2011 var samþykkt að leikskólinn tæki þátt í comeniusarverkefni. Lögð verður áhersla á að auka flokkun á ólífrænum úrgangi og þannig minnka óflokkanlegt sorp, þó að við flokkum flest allt þá vantar að fá börnin með og gera þeim það sýnilegt. Að auka flokkun á lífrænum úrgangi og nýta það til moltugerðar. Moltugerð gengur nokkuð vel en auka þarf það sem fer í moltuna þ.e. að molta allt nema kjöt og fisk. Einnig erum við nú komin með fleiri moltutunnur úti og halda þarf skráningu á þeim, hvenær þær eru fullar og hvenær má tæma þær. Næsta sumar munu svo verða útbúnir kassar til að setja moltuna í úr moltutunnunum þar sem hún klárar ferlið. Börnin hafa verið þátttakendur í moltugerðinni en í vetur viljum við auka þeirra þátt t.d. með því að umsjónarmenn sjái um að hræra í moltunni og tæma innitunnurnar í útutunnurnar.

Næsta vetur ætlum við að nýta enn betur útikennslustofu í Reynislundi í umhverfismennt. Verið er að vinna að því að skipuleggja notkun Reynislundar enn betur. Áfram verður farið í útijóga í hádeginu og svæðið notað meira í frjálsan leik. Í vinnslu er skipulagning á s.s. rannsóknarvinnu og náttúruskoðun næsta vetur auk þess sem efla á útileiki enn frekar.

Stuðlað verður að því að börnin læri á flokkunarmerki. Mikilvægt er að börnin læri á og skilji flokkunarmerki. Unnið verður að flokkun sorps bæði í umhverfisráði barna sem og í daglegu starfi. Þannig læra börnin að þekkja flokkunarmyndirnar og fyrir hvað þær standa.

Aðstoðarleikskólastjóri mun halda utan um og bera ábyrgð á umhverfismálum leikskólans.

Markmið vetrarins í lífsleikni

Meðal markmiða sem við settum okkur á síðasta ári um að fá fleiri leikskóla með okkur til samstarfs um jóga heppnaðist og eru nú fjórir leikskólar samstarfsskólar um þessar áherslur og hefur hópurinn hlotið nafnið Birta. Þetta eru Akrasel á Akranesi, Rauðaborg í Reykjavík og Sunnuhvoll í Garðabæ. Skólarnir hafa myndað samráð sem hópur og munu þannig styrkja hvor annan og miðla hugmyndum og námskeiðum. Ingibjörg M. Gunnlaugsdóttir frá leikskólasviði heldur utan um hópinn. Markmiðið á næsta ári er að halda þessu samstarfi áfram og eru næstu verkefni að finna sameiginlegt einkennistákn fyrir hópinn auk þess að koma út sameiginlegum bækling um þær áherslur sem sameina þessa skóla. Starfsmenn hafa kynnt sér starfsemi skólanna með gagnvirkum heimsóknum og munum við halda því verkefni áfram. Blogg síða er í gangi og verður markmiðið að efla enn frekar þá síðu og hvetja starfsmenn til að tjá sig og setja inn hugmyndir um hvernig við getum stöðugt bætt okkur í jógastarfinu með börnum.

Leikskólastjóri ber ábyrgð á því að jógastarfið í leikskólanum eflist og hefur til liðs við sig jógakennara sem starfað hefur í Reynisholti frá upphafi og heldur utan um jógakennslu inni með börnunum. Stuðlað er að því næsta vetur að starf hennar muni nýtast elstu deild

leikskólans og hún fái þannig að fylgja eftir þeim börnum sem hafa verið í jóga hjá henni undanfarin ár. Stefnt verður að því að starf hennar sem jógakennari nýtist öðrum deildum en þeirri deild sem hún vinnur á enn betur.

Markmiði er að taka aftur upp jóga tíma veturinn 2011-2012 en því miður urðu tímarnir færri en áætlað var sl. vetur. Það kom fram í starfsviðtölum við nokkra starfsmenn að þeir óskuðu eftir því að þessari hefð yrði komið á aftur. Markmiðið með því að viðhalda hreyfingu og gönguferðum næsta vetur er að minna á liðsheildina hversu mikilvæg hún er í hverjum starfsmannahópi. Mun leikskólastjóri bera ábyrgð á að þessir þættir haldi áfram.

Dygð vetrarins 2011-2012 verður glaðværð. Gleðin er inni í okkur öllum og sprettur af þeirri tilfinningu að finna gagnkvæma elsku og umhyggju annarra. Gleðin kemur þegar við finnum að við erum að gera rétt. Sá sem er glaðvær er öðrum gleðigjafi og léttir þeim lífið. Til þess að virkja börnin í glaðværð ætlum við m.a. að leggja áherslu á að börnin viti hversu mikilvægt það er að vera glaður og að þau kunni að gleðja aðra. Og að börnin séu brosmild, kennarar hvetji þau til að brosa.

Markmið vetrarins í málrækt

Unnið hefur verið með þróunarverkefnið Orð af orði síðustu þrjú árin en verkefnið miðar að eflingu almennrar málvitundar barna í gegnum leikskólastarfið. Búið er að gera námskrá sem beinir sjónum að þessum þáttum. Næsta vetur verður markmiðið að flétta þá námskrá við námskrá leikskólans og að leggja meiri áherslu á að tengja verkefnið við yngstu börnin. Verkefnið verður áfram unnið í samvinnu með Sæmundarskóla og fylgst með niðurstöðum athuganna á lestrarnámi barnanna. Verkefnastjóri er Guðrún Sigursteinsdóttir og tengiliður innan leikskólans er Guðrún Grímsdóttir sérkennslustjóri sem ber áfram ábyrgð gagnvart þessum þætti.

Námsgögnin sem unnið er með tengt þróunarverkefninu eru “Sögugrunnur” og “Orðahljóð” en skráningar skipa þar einnig stóran sess.



Samfara þessu verkefni verðum við áfram með “Bókaorminn” en með honum erum við að fá foreldra í lið með okkur til að styðja enn frekar við málumhverfi barnanna og gera þá meðvitaða um mikilvægi þess. Með Bókaorminum erum við einnig að leggja inn ákveðinn boðskap til barnanna því valdar eru bækur með tilliti til þeirrar dygðar sem unnið er með hverju sinni.

Stefnt er að lokaskýrslu fyrir áramótin 2011 – 2012.

Skipulagsdagar og hefðir

Skipulagsdagar verða fimm og munu skólarnir í hverfinu sameinast um þrjá þeirra 24. október, 24. febrúar og 18. maí. Fyrsti skipulagsdagur vetrarins verður 19. september þar sem vetrarstarfið verður skipulagt og 23. mars verða foreldraviðtöl. Á skipulagsdögum verður hugað að undirbúningi fyrir starfið þar sem fræðsla, endurmat og foreldraviðtöl munu skipa stóran sess (sjá dagatal yfir skipulagsdagana 2011-2012).

Vinavika verður meðal starfsmanna í janúar 2012 og síðan munu, jóga- og snertivika, útivika, tannverndarvika og fjölskylduvika setja svip sinn á starfið yfir veturinn.

Ákveðnar hefðir hafa skapast í kringum leikskólastarfið, sumarhátíð, Fiskidagurinn mikli, þorablót, foreldrakaffi og Ömmu og afa dagur. Jólamánuðurinn verður með hefðbundnu sniði og í ár verður hugað sérstaklega að náttúru í nágrenni leikskólans á Degi íslenskrar náttúru þann 16. september.

Þrátt fyrir færri stundir til að undirbúa starfið munu starfsmenn reyna eins og kostur er að hafa eldmóðinn, starfsgleðina og liðsheildina að leiðarljósi.

Áherslur leikskólans vegna Starfsáætlunar Leikskólasviðs

Rekstur og stjórnun leikskólans Reynisholts fellur undir Leikskólasvið Reykjavíkurborgar og þá stefnu sem þar er mótuð. Leiðarljós í stefnu og starfsáætlun Leikskólasviðs fyrir árið 2011 er m.a. „Að í leikskólanum njóti börnin bernsku sinnar, læri og þroskist í leik og samveru“. Það er einnig leiðarljós Reynisholts.

Barnið sjálft er í brennidepli í leikskólastarfinu. Lögð er áhersla á einstaklingsmiðað nám þ.e. að hvert barn sé einstakt og því beri að virða þarfir þess og sérstöðu óháð getu, reynslu og þroska. Megináherslur í starfinu, samhliða daglegu lífi, leik og námssviðum aðalnámskrár, er lífsleikninám.

Lífsleikninám felur í sér áherslur sem stuðla að jákvæðri sjálfsmynd hvers barns og því að það tileinki sér m.a. umburðarlyndi í samskiptum sínum og samneyti við aðra. Markmiðið er að starfsmenn séu meðvitaðir um aðferðir sem beita má til að draga úr streitu og hraða í umhverfinu og að stöðugt sé haft að leiðarljósi mikilvægi þess að skapa traust og öryggiskennd meðal barna og fullorðinna. Leitast er við að efla og styrkja frumkvæði barnanna svo þau verði seinna meir hæfari til að takast á við líf og starf í lýðræðissamfélagi. Þau verða að eiga þess kost að taka þátt í ákvörðunum er varða líf þeirra og leik eftir því sem aldur þeirra og þroski leyfa (námskrá Reynisholts, 2006, 2009).

Unnið er markvisst eftir umhverfissáttmála leikskólans en hann miðar að því að efla umhverfismennt og menntun til sjálfbærni. Börnin eru þátttakendur í umræðum um umhverfismál, endurvinnslu á lífrænum úrgangi, flokkun og endurnýtingu á sorpi. Innan lóðar leikskólans er útisvæði sem nýtt er í útinám m.a. í gegnum náttúruskoðun, útijóga og frjálsan leik.

Í stefnukorti leikskólasviðs 2011 kemur fram Lýðræðislegt lærdómssamfélag barna, foreldra og starfsmanna sem byggir á trausti, öryggi og vellíðan. Þar sem skapandi skólastarf, og

fjölbreytni fær að njóta sín, áhersla er á heilnæmt og vistvænt leikskólaumhverfi, læsi og leikni í samskiptum. Einnig kemur fram sameiginleg sýn sem byggir á samvinnu og virkri þátttöku foreldra í leikskólastarfi, markvissri samvinnu skóla og grenndarsamfélags og ábyrgri fjármálastjórn. Þetta eru m.a. áherslur þess sem leikskólasvið leggur áherslu á og samræmist að okkar mati námskrá, starfsáætlun og hringnum í Reynisholti um Líf og leikni og faglega umhyggju og ábyrga fjármálastjórnun.

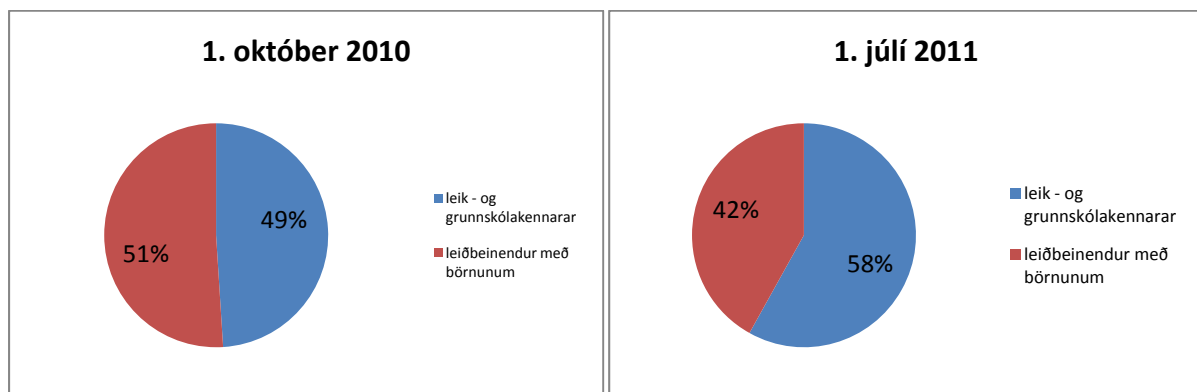
Starfsþróunaráætlun

Starfsþróunarsamtöl eru formleg einu sinni á ári og hefjast um miðjan janúar og lýkur þeim um miðjan febrúar. Leikskólastjóri tekur þessi viðtöl, notar eyðublöð til stuðnings frá starfsmannabjónustunni og afhendir starfsmönnum tíu dögum áður en viðtalið er tekið. Leikskólastjóri tekur síðan saman yfirlit og rita báðir aðilar undir og hefst viðtalið á því að farið er yfir það sem rætt var um árinu áður, hvað hefur gengið vel og hvað má ennþá bæta. Önnur viðtöl eru tekin eftir aðstæðum í umhverfi leikskólans.

Á síðasta ári sáu deildastjórar um að fylla út símenntunarblað fyrir starfsmenn deildanna. Á árinu 2010 – 2011 fór fræðsla að mestu fram á skipulagsdögum. Mikil áhersla er lögð á það að sú fræðsla sem tekin er fyrir tengist starfinu og þeim áherslum sem eru í gangi.

Starfsmannahópurinn

Veturinn 2010 – 2011 störfuðu að jafnaði 24 starfsmenn í leikskólanum í 22,40 stöðugildum þar af voru um fimm stöðugildi vegna sérkennslu. Tíu leikskólakennarar voru í 9,30 stöðugildum og einn grunnskólakennari í 0,75 stöðugildi. Tveir leikskólaliðar voru starfandi í 1,65 stöðugildi. Hlutfall leikskólakennara var í 49% og leiðbeinendur á deildum þar með talið leikskólaliðar voru í 51%.



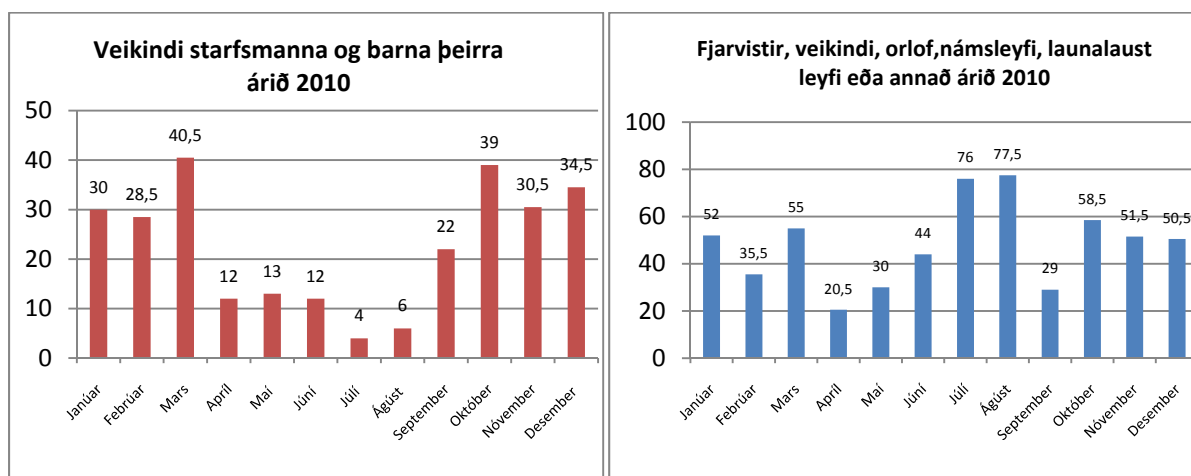
Hlutfall leikskólakennara hefur aldrei verið lægra en haustið 2010 þar sem margir voru í barneignarleyfi en strax um áramótin fóru hlutföllin að breytast og í dag eru 12 leikskólakennarar og einn grunnskólakennari í 11 stöðugildum og er hlutfall leik- og grunnskólakennara 58% og leiðbeinanda 42%.

2010 var yfirlit eins og sést á töflunni hér fyrir neðan.

Starfsmannamál / starfsþróun í leikskólanum

Starfsheiti	Fjöldi	Starfshlutfall	Menntun
Leikskólakennarar	10	9,30 stöðug.	Einn með M.ed gráðu. Aðrir með B.ed gráðu.
Grunnskólakennari	1	0,75 stöðug.	B.ed gráða
Aðrir uppeldismenntaðir	2	1,65 stöðug.	Leikskólaliðar
Starfsmenn með stúdentspróf	3	3 stöðug.	

Í eldhúsi starfa tveir starfsmenn í 1,9 stöðugildi. Um áramótin komu tveir starfsmenn til baka úr barneignarleyfi einn leikskólakennari og einn grunnskólakennari. Einn leikskólakennari fór í barneignarleyfi eftir áramótin og einn grunnskólakennari hætti vegna fæðingarorlofs og annar af heilsufarsástæðum. Einn leikskólakennari fór í launalaust leyfi í eitt ár. Töluvert hefur verið um veikindi og fjarvistir síðastliðið ár eins og sjá má á meðfylgjandi súluritum.



Barnahópurinn

Í leikskólanum dvöldu 86 börn á fjórum deildum með 714 dvalarstundir en í febrúar 2011 varð aukning um eitt barn og eru börnin 87 í dag. 27 börn eru á elstu deildinni Stjörnulundi, 23 börn á Sunnulundi og 19 börn á Geislalundi. Á yngstu deildinni Bjartalundi dvöldu 18 börn. Kynjahlutfallið er 49 stúlkur og 37 drengir. Börn af erlendum uppruna eru sjö og sjö börn fengu sérkennslutíma samkvæmt greiningu árið 2010 – 2011 og nokkur börn fengu aðstoð vegna málörvunar. Fjarvistardagar barna voru 1.584 á árinu eða 7,3% af dvalardögum barnanna.

Foreldrasamvinna

Tilgangur foreldraráðs er að gefa umsagnir til leikskóla og nefnda um skólanámskrá og aðrar áætlanir sem varða starfsemi leikskólans. Þá skal ráðið fylgjast með framkvæmd skólanámskrár og annarra áætlana innan leikskólans og kynningu þeirra fyrir foreldrum. Foreldraráð hefur umsagnarrétt um allar meiri háttar breytingar á leikskólastarfi (Lög um leikskóla 90/2008)

Í leikskólanum starfar foreldraráð með sex fulltrúum foreldra. Aðilar skipta með sér verkum, formaður, gjaldkeri og ritari, auk þess er einn fagstjóri sem sér um að halda utan um umsagnir vegna starfsáætlunar, námskrá, handbók og fleira.

Miðlun til foreldra fer að mestu fram á heimasíðu leikskólans, töflum deilda í fataherbergi og með tölvupósti. Heimasíðan: <http://www.reynisholt.is> verður áfram uppfærð einu sinni í viku þar sem foreldrar og forráðamenn geta nálgast upplýsingar, skoðað myndir og fylgst með starfinu. Deildastjórar senda heim reglulega tölvupóst til foreldra og stjórnendur af og til. Meðfylgjandi er skóladagatal ársins og á heimasíðu mun dagatal með upplýsingum um dagskrá deildanna einnig vera sett upp fyrir haustið.

Foreldraviðtöl eru fyrirhuguð í nóvember og einnig á skipulagsdegi í mars (sjá skóladagatal). Foreldrakaffi verður í október, nóvember og mars. Ömmu og afa dagur verður í október og þá í tengingu við fjölskylduviku. Opið hús verður síðast í apríl.

Foreldrafundir verða í október og verður fundur með hverri deild vikuna 27. – 30. september þar sem áherslur vetrarins verða kynntar. Í lokin mun formaður foreldraráðsins vera með stutta kynningu um starf og markmið foreldraráðsins. Foreldrafundur er í júní ár hvert með foreldrum nýrra barna.

Foreldraráð leikskólans hefur tvisvar fengið styrk úr Forvarnar- og framfarasjóði Reykjavíkurborgar til að vinna að útikennslusvæði í rjóðri við lóð leikskólans en svæðið var vígt formlega 25. júní 2010. Foreldrar og starfsfólk hafa unnið saman að gerð þessa svæðis í nokkrum vinnuhelgum vorið 2010 og hreinsun og endurmati 2011. Foreldrar og starfsmenn munu svo sjá um að halda svæðinu við með sameiginlegum vinnuhelgum t.d. að vori og hausti ár hvert. Aðstoðarleikskólastjóri hefur haldið utan um verkefnið fyrir hönd starfsmanna leikskólans og foreldraráðið fyrir hönd foreldra. Margir hafa lagt hönd á plóginn við þetta einstaka og skemmtilega verkefni og er það öllum hvatning sem að leikskólanum koma hversu vel hefur tekist til.

Samstarf leik- og grunnskóla

Sæmundarskóli er hverfissskóli Reynisholts og hefur samstarf verið að þróast alveg frá opnun leikskólans haustið 2005. Elstu börnin fara í reglulegar heimsóknir yfir veturinn og kynnast umhverfi og starfsfólki skólans sem og að hitta gamla vini. Samstarf milli skólanna var endurskoðað á árinu og ný áætlun gerð. Helstu breytingar sem gerðar voru snérust að aukinni samræðu um nám barna. Einnig hafa börn úr Sæmundarskóla heimsótt Reynisholt á Degi íslenskrar tungu, þar sem börn úr 5. bekk koma og lesa fyrir börn leikskólans þá hafa börn

sem voru í Reynisholti og eru í Sæmundarskóla heimsótt sinn gamla leikskóla einu sinni að vetri. Auk þess gátu börn úr 8 bekk í Sæmundarskóla valið að verja einni klukkustund á viku til að vera með börnunum í leik og starfi en það er hluti af lífsleikninámi barnanna í Sæmundarskóla.

Fylgirit

- Umsögn foreldraráðs
- Skóladagatal

F. h. leikskólans

Sigurlaug Einarsdóttir

5. júlí 2011

Leikskólastjóri

Dags.